

**MAGIC CONTEST  
FESTIVAL  
TOURNOIS RÉGIONAUX**

**Version 10/02/2014**

## Sommaire

<b>1-</b>	<b>Pré requis</b> .....	<b>- 3 -</b>
<b>2-</b>	<b>Demande d'agrément</b> .....	<b>- 3 -</b>
<b>3-</b>	<b>Mise en place sur le site de gestion FFB</b> .....	<b>- 4 -</b>
<b>4-</b>	<b>Export mise en place vers Magic Contest</b> .....	<b>- 5 -</b>
<b>5-</b>	<b>Le handicap</b> .....	<b>- 5 -</b>
<b>6-</b>	<b>Création des données Bridgemate</b> .....	<b>- 5 -</b>
	6.1. En paramétrant les sections avant la création des données après le démarrage du tournoi.....	- 5 -
	6.2. En créant les données avant le démarrage du tournoi puis en les modifiant au cours du 1 <sup>er</sup> tour .....	- 6 -
<b>7-</b>	<b>Saisie des noms</b> .....	<b>- 6 -</b>
	7.1. Saisie des numéros de licence par les joueurs dans les Bridgemates. -	6 -
	7.2. Joueurs étrangers (sans numéro de licence) .....	- 8 -
<b>8-</b>	<b>Résultat final, prix par catégorie</b> .....	<b>- 10 -</b>
<b>9-</b>	<b>Plusieurs phases/groupes</b> .....	<b>- 10 -</b>

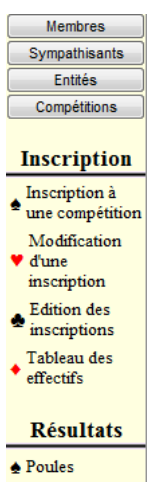
# 1- Pré requis

L'arbitrage d'un festival avec les Bridgemates™ demande une maîtrise complète de l'utilisation des Bridgemates™ lors d'une épreuve fédérale. L'arbitre devrait en particulier savoir modifier les données des Bridgemates™.

Tous les points traités dans le document Confirmés – Tournoi par paires ne seront pas revus ici.

Il est fortement recommandé d'aller lire au préalable le guide de l'arbitre de festival disponible en téléchargement depuis la page d'accueil du site de gestions de la FFB (<http://www.gestion.ffbridge.asso.fr>) dans lequel est expliqué la procédure de mise en place et d'export de la compétition.

Rappel : pour accéder au site de gestion de la FFB vous devez utiliser Internet Explorer ou installer une extension/module complémentaire du type « IeTab » dans Firefox ou Chrome. Avec IE10 vous devrez peut-être activer l'affichage de compatibilité.



## Page d'accueil du site

Pour accéder aux écrans et traitements, veuillez utiliser le menu à gauche.

Consultez (\*) ou téléchargez (\*\*) la documentation (au format PDF) :

- [Documentation du site de Gestion à l'usage des clubs](#)
- [Gestion et agréments des Festivals : guide complet des utilisateurs](#)
- [Guide de l'organisateur de Festivals](#)
- [Guide de l'arbitre de Festivals](#)

(\*) Cliquez simplement sur le lien (ou ouvrez le fichier dans une nouvelle fenêtre).  
NB: votre micro-ordinateur doit disposer d'un lecteur de fichier PDF (cf. Adobe Reader).  
(\*\*) Cliquez sur le lien avec le bouton droit de la souris, puis "enregistrer la cible sous...".



# 2- Demande d'agrément

La demande d'agrément doit être faite par l'intermédiaire du site de gestion au moins un mois avant la date prévue pour le tournoi régional. Pour plus de détails se reporter au guide de l'organisateur de festival.

Ne sont traités que les épreuves par paires et les matches/4 organisés en patton suisse, poule, patton américain, patton miroir ou en chemin de fer. Les individuels, les triplètes et les matches en KO ne sont pas gérés par la base de gestion.

### 3-Mise en place sur le site de gestion FFB

Attention :

- Une fois la mise en place faite les inscriptions par les joueurs ne sont plus possibles.
- Vous devez avoir inscrit au moins une paire/équipe inscrite pour pouvoir faire la mise en place.
- 

Pour faire la mise en place vous devez utiliser le login et le mot de passe communiqué dans l'email que vous avez reçu lorsque que la demande d'agrément a été acceptée par le comité :

Bonjour *ARBITRE*,

Une demande d'agrément d'un festival vient d'être acceptée (ou mise à jour par le comité).

Vous serez l'arbitre de ce festival.

Vous trouverez le récapitulatif de ce festival plus bas dans ce mail.

Voici les identifiants qui vont vous permettre de vous connecter à l'extranet de la FFB <http://www.gestion.ffbridge.asso.fr> afin de gérer ce festival :

Identifiant : FESTIXXXX

Mot de passe : YYYYYYYYY

Une fois connecté au site de gestion, cliquez sur Compétitions puis choisir la mise en place souhaitée.



**Pour les épreuves par paires**, il faut choisir « Paires » quelque soit le type de cotation.

**Pour les matches/4** la mise en place « Suisse » permet de traiter un patton ou une poule (unique) et celle intitulée « patton » les pattons américain, miroir et les épreuves organisées avec un mouvement chemins de fer.

En patton suisse il est indispensable de renseigner exactement le nombre de tours joués pour pouvoir remonter les résultats sur le site de la FFB. Il n'est par contre pas nécessaire de saisir le bonus et nombre de tours prédéterminés, Magic Contest le fera automatiquement.

## 4- Export mise en place vers Magic Contest

**Les épreuves doivent impérativement être importées de la base FFB.** Pour cela il faut importer le fichier à partir du site de gestion et enregistrer le fichier dans **Mes documents / Magic Import**. Il n'est pas nécessaire de renommer le fichier.

Une fois le fichier importé dans le répertoire **Magic Import**, l'épreuve apparaît automatiquement dans le menu des épreuves lorsque vous ouvrez Magic Contest.

**Il n'existe actuellement pas de procédure simple pour remonter les résultats des épreuves sur la base FFB si vous n'utilisez pas au départ le fichier d'import.**

Dès l'import effectué, paramétrez votre épreuve pour les points importants (Avec ou sans Bridgemates™ ? Saisie des n° de licence dans les Bridgemates™ ? Nombre de tours joués ? Nombre de donnes par tour ? Saut des joueurs ou des étuis ? Paramètres du handicap, etc.) La vérification soigneuse de tous ces paramètres vous évitera des complications ultérieures.

## 5- Le handicap

Il se paramètre dans la fenêtre FFB de la première séance. La formule est la même que celle utilisée dans FFBclub.net.

Si vous souhaitez organiser un tournoi par paires avec handicap, vous devez impérativement saisir les noms dans la fenêtre FFB de la première séance (ou les importer si vous avez choisi la saisie des licences dans les Bridgemates). Sinon, le handicap ne sera pas calculé.

## 6- Création des données Bridgemate

**Deux options sont à votre disposition :**

1- Attendre le démarrage du tournoi pour ajuster dans la fenêtre FFB les paramètres de chaque section (nombre de tables, etc.) puis créer la fenêtre PAIRES et créer les données pour les Bridgemates™. C'est la solution que vous devez adopter si vous ne maîtrisez pas assez Magic Contest pour aller modifier les données de la séance et la mise à jour des données des Bridgemates™.

2- Créer la fenêtre PAIRE avant le démarrage du tournoi en paramétrant toutes les sections au nombre de tables installées puis, une fois le tournoi démarré et au cours de la première position modifier les données des Bridgemates pour chaque section en ayant au préalable ajusté le nombre de tables en modifiant les données. Cette solution est réservée aux experts ou aux tournois en une ou deux sections. Cela a l'énorme avantage de permettre aux joueurs d'utiliser les Bridgemates™ dès le début du tournoi, en particulier pour saisir les numéros de licence.

### 6.1. En paramétrant les sections avant la création des données après le démarrage du tournoi

Vérifier que la fenêtre PAIRE de la séance n'est pas créée, sinon supprimez-la.

Une fois les joueurs assis à la table, modifiez les paramètres pour chaque section dans la fenêtre FFB (nombre de table, de donnes par tour et de tours joués) puis créez la fenêtre PAIRE de la séance.

Dans **Saisir les noms** > **Saisir les noms** allez renseigner une éventuelle paire fantôme PUIS créez les données des Bridgemates.

## 6.2. En créant les données avant le démarrage du tournoi puis en les modifiant au cours du 1<sup>er</sup> tour

Dans la fenêtre FFB paramétrez chaque section au nombre maximum de tables puis créez la fenêtre PAIRE et créez les données Bridgemates.

Au démarrage du tournoi, procédez ainsi :

- 1- Sélectionnez chaque section dans le Menu de l'épreuve
- 2- Cliquez sur « **Modifier les données** »
- 3- Ajustez le nombre de tables de la section
- 4- Renseignez une éventuelle paire fantôme dans **Saisir les noms** > **Saisir les noms**
- 5- Recommencez pour les sections suivantes
- 6- Cliquez sur « ne rien faire » à la fin de la modification des données
- 7- Mettre à jour les données Bridgemates à partir du tour 2 [**Menu de l'épreuve** > **Bridgemate** > **Mettre à jour à partir du 2ème tour**]

## 7-Saisie des noms

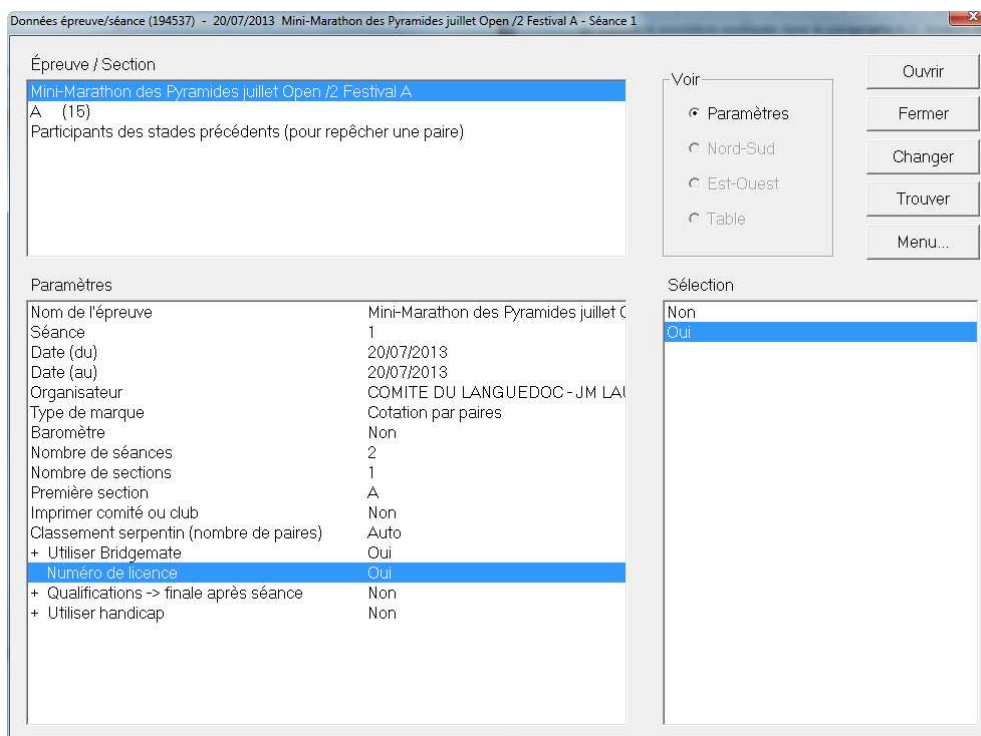
Afin de permettre l'export de l'épreuve vers le site fédéral chaque joueur doit être lié à un numéro de licence. Pour les joueurs non licenciés à la FFB, il faut utiliser un numéro provisoire en suivant la procédure expliquée dans le paragraphe 7.2. Joueurs étrangers.

Trois possibilités s'offrent à vous pour la saisie des numéros de licence :

- 1- Demander aux joueurs de s'inscrire au préalable sur le site Internet de la FFB. Les paires/équipes seront alors automatiquement importées avec la mise en place.
- 2- Saisir vous-même les numéros de licence à partir des formulaires remplis préalablement par les joueurs.
- 3- Faire saisir les numéros de licence dans les Bridgemates™ par les joueurs et les importer ensuite dans Magic Contest

### 7.1. Saisie des numéros de licence par les joueurs dans les Bridgemates™

Il faut indiquer dans la fenêtre FFB que l'on souhaite que les joueurs saisissent leur numéro de licence :



Il existe une option dans les paramètres des Bridgemates (désactivée par défaut) [**Menu de l'épreuve > Options par défaut > Épreuve par... > Bridgemate** puis onglet « **paramètres de Bridgemate Control** »] qui oblige les joueurs à saisir un numéro de licence valide. **Il ne faut surtout pas l'activer si des joueurs sans numéro de licence (étrangers par exemple) participent au tournoi.**

Au démarrage du tournoi à la 1<sup>ère</sup> position jouée (*non comprise l'éventuelle position de duplication*) les joueurs doivent saisir les numéros de licence. Pour les joueurs sans numéro invitez les à saisir 0 [ou 1 ou 2 selon leur sexe].

Une fois les numéros saisis il faut les importer dans Magic Contest par **Menu de l'épreuve > Bridgemate > Import des noms**. Magic Contest sélectionne automatiquement le fichier .bws de l'épreuve et il faut cliquer sur ouvrir pour importer les noms.

A l'issue de l'import la fenêtre de saisie des noms s'ouvre pour permettre la correction des numéros de licence erronés et la saisie des numéros de licence « étrangers ».

Saisir les noms - 20/07/2013 Mini-Marathon des Pyramides juillet Open /2 Festival A - Séance 1 (Magic Contest France - Version 4.7.1.4)

Menu de l'épreuve... Menu des noms... 30 données, 15 tours, 2 données par table, Mitchell - nombre impair de tables

Table... Paire... Joueur... Vrac...

Imprimer... Fermer

Trouver un joueur... Annuler

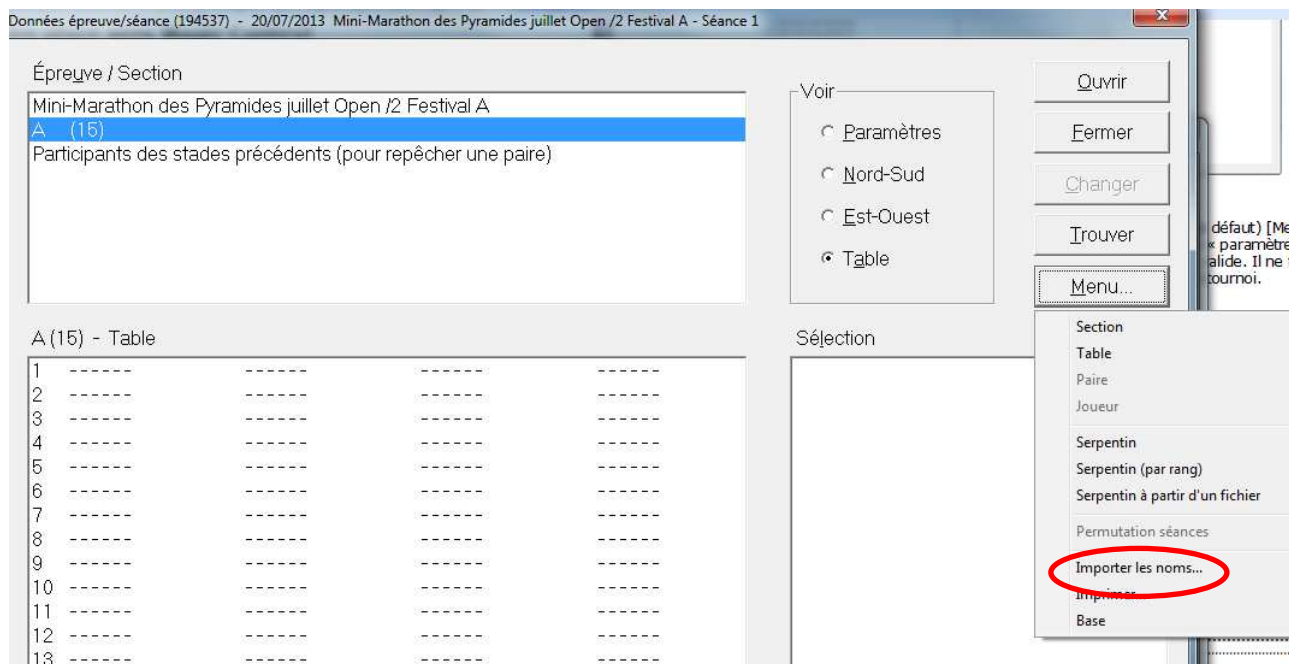
Saisie des noms:

Table	N-S	E-O	Nord	Sud	Est	Ouest
1	101	201	Mlle Marie Eli MINGUCC	Michel MATTEI	Georges CIONTU	Guy LAUGIER
2	102	202	Mme Marie Therese PE	Mme Jacqueline BLAYE	Mme Helene URIOT	Arbitre DU CLUB
3	103	203	Mme Marlène MUDRY	Mme Martine SERRES	Mme Marie Therese BR	Andre SANTE
4	104	204	Mme Dominique BEGO	Francois VERNERET	Mme Nathalie EYMARD	Patrick EYMARD
5	105	205	Mme Sylvie JULLIEN	Bernard JULLIEN	Manuel POUX	Didier SAINT-PASTOU
6	106	206	Mme Therese ZALDMA	Henri ZALDMAN	Mme Jacqueline MALH	Jean Pierre LEFEBVRE
7	107	207	Mme Josette CIAVALD	Francois CIAVALDINI	Mme Monique SERCY	Christian BONAL
8	108	208	Mme Corinne MAILHAN	Mme Monique LUDWIG	Mme Chantal TOUITOU	Robert LEVY
9	109	209	Francois VILESPY	139013	Jean BOUDET	Michel SADIS
10	110	210	Mme Corine BONNET	Elie GOLGEVIT	Mme Hyun Min TEMPIE	Mme Michele DE LA CA
11	111	211	3141 15	Paul MAURETTE	Mme Edwige GALLAZZ	Mme Arlene CEDELLE
12	112	212	Mme Anne Marie DUPU	Mme Genevieve FRANQ	Daniel TEYSSIER	Philippe NEUMANN
13	113	213	Mme Catherine TRINQU	Georges FOUJOLS	Guy SUISSA	Paul MARTIN
14	114	214	Mme Josiane LO MONA	Mme Claudine DAMAD	Mme Isabelle WEILL	Mme Elisabeth LAFFAN
15	115	215	Mlle Nathalie FABRE	Francis FRAIGNEAU	Mlle Kim BOOLAUCK	05280582

\* Saisissez le nom ou le numéro de licence. Si vous cherchez un nom, vous devez le faire dans le format suivant: "Nom,Prénom" directement dans la fenêtre de saisie, Vous devez obligatoirement saisir la virgule.

\* Saisie des joueurs étrangers (uniquement pour les festivals) : saisir l'IV souhaité précédé du signe - (-20, -34, -42, -50, -72, -88 ou -99 (=100)), puis pressez "Entrée". Saisissez les noms, prénoms et genre du joueur puis cliquez sur OK et encore sur OK.

Si vous organisez un tournoi avec handicap (que vous avez paramétré dans la fenêtre FFB) ou en plusieurs séances vous devez ensuite importer les noms dans la fenêtre FFB de la première séance. Pour cela retournez dans la fenêtre FFB de la première séance, cliquez sur **Menu puis sur Importer les noms** :

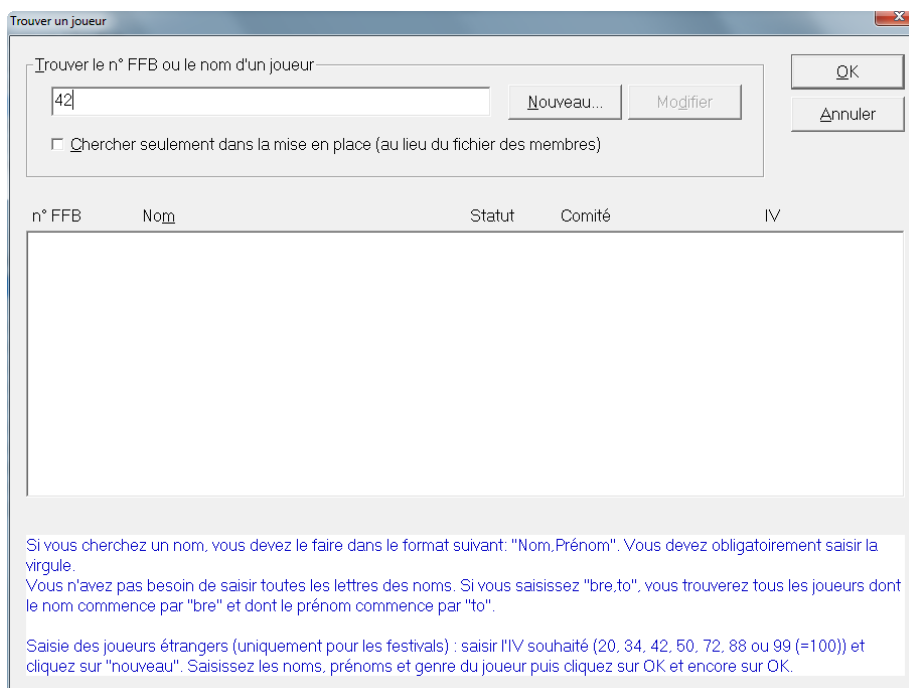


L'import des noms se fait alors automatiquement.

## 7.2. Joueurs étrangers (sans numéro de licence)

**Rappel : Cela ne concerne que les joueurs participant à un tournoi régional ou à un festival. L'inscription à une épreuve fédérale nécessite une licence valide.**

Dans la fenêtre de saisie des joueurs saisir l'IV à attribuer au joueur concerné [**20, 34, 42, 50, 72, 88** ou **99** (=100)] et cliquer sur « **Nouveau** ».





Magic Contest attribue alors automatiquement un numéro de licence provisoire au joueur. Dans la nouvelle fenêtre vous devez saisir le nom, le prénom et le genre du joueur et valider en cliquant sur « **OK** ».

The screenshot shows a software window titled "80420004" with a standard Windows-style title bar. The window contains several tabs: "Généralités", "Adresse", "Téléphone et courriel", "Autres", "Partenaire habituel", and "Équipe". The "Généralités" tab is selected and contains the following fields:

- Identité**: "Prénom" (text input), "Nom" (text input), "Sexe" (dropdown menu), "Titre" (text input).
- Numéro de licence**: "n° FFB" (text input containing "80420004"), "Foreign ID" (text input).
- Autres**: "Club" (text input), "Comité" (text input), "Equipe" (text input), "Statut" (dropdown menu set to "Licencié"), "Report to NBO" (checkbox).

At the bottom of the window are "OK" and "Annuler" buttons.

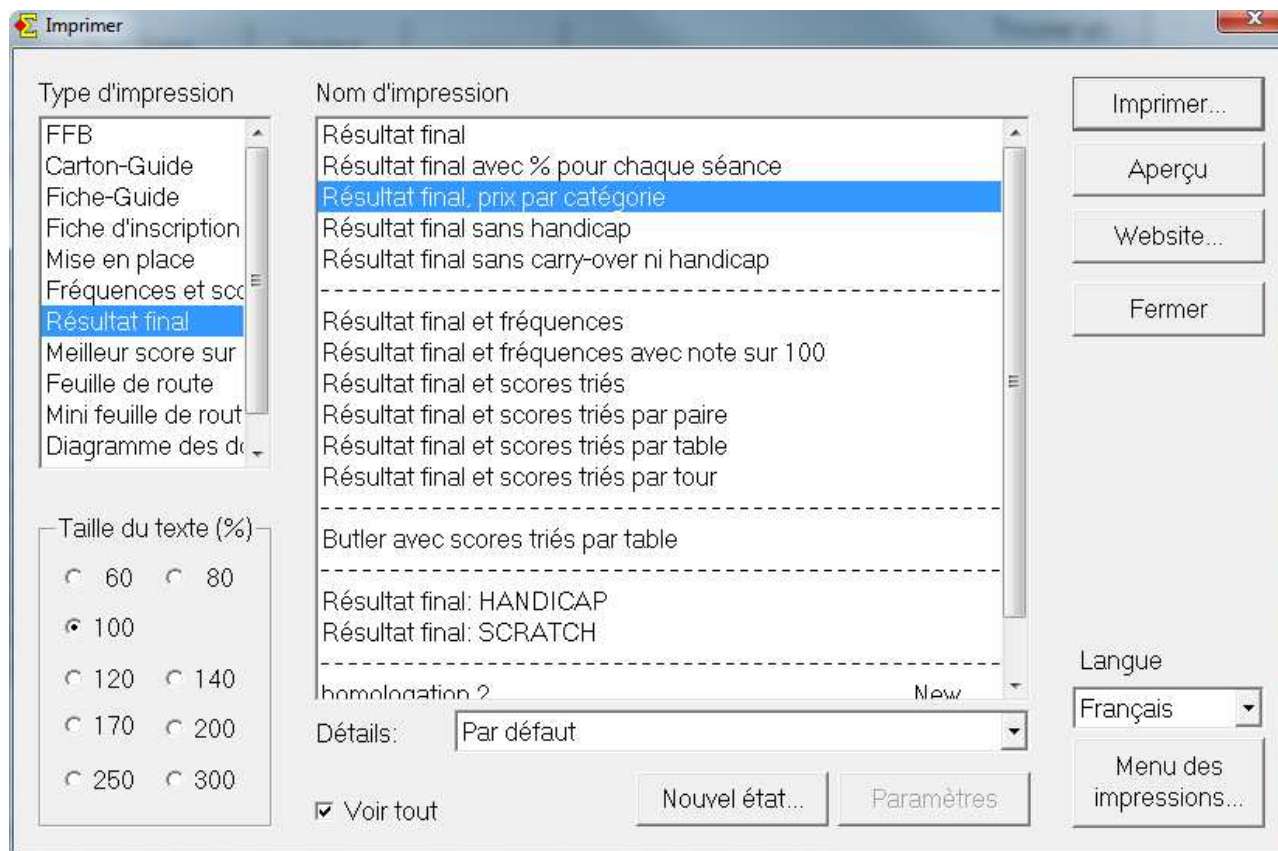
Le numéro de licence ainsi créé est stocké dans le fichier des joueurs de Magic Contest. Vous pouvez réutiliser ce numéro dans le cadre d'un festival pour le calcul du challenge (ou du classement sur l'ensemble des épreuves) par exemple.

Pour supprimer tous les numéros de licence étrangers cliquer dans la fenêtre « données épreuve/séance » sur Menu, sélectionner « **Base** » et « **Supprimer les étranger** ».

A la fin de la saisie, il faut mettre à jour les noms dans les Bridgemates™. Cela permet aux joueurs de détecter des anomalies. Pour cela cliquez sur **Menu de l'épreuve > Bridgemate > Exporter les noms vers Bridgemate II**.

## 8-Résultat final, prix par catégorie

Dans le menu « Imprimer » vous pouvez imprimer un classement avec les prix par catégories en cliquant sur le Type « **Résultat final** » puis en choisissant « **Prix par catégorie** ».



## 9-Plusieurs phases/groupes

Si vous organisez un festival en matches/4 avec plusieurs phases et groupes [Typiquement une phase qualificative débouchant sur une phase finale avec plusieurs groupes] contactez l'assistance pour le paramétrage préalable de votre épreuve.